



Hållbar utveckling i Kalmar län (HRU)

Projekt september 2020 – maj 2023

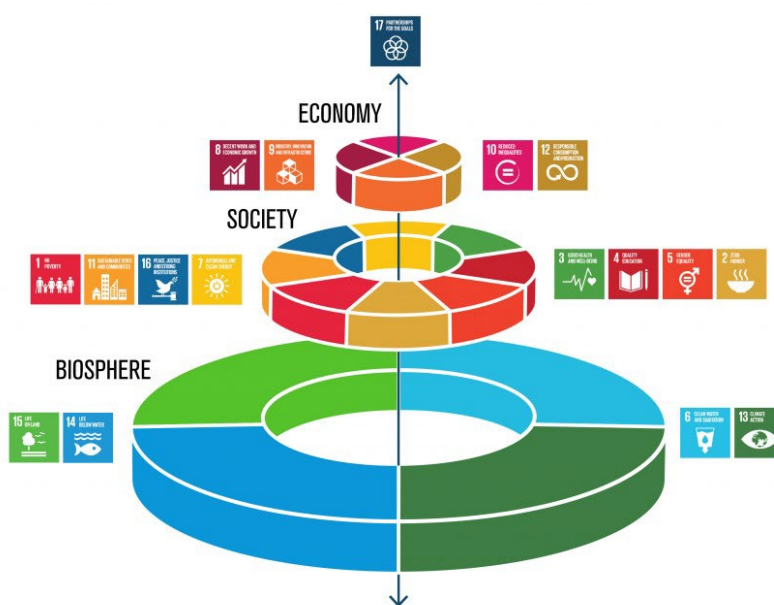
Sammanfattande slutrapport

Innehåll

1	Region Kalmar län söker vägar till hållbar regional utveckling	3
2	Resultat	6
2.1	Delar och helhet.....	6
2.2	Kunskap in	6
2.3	... och kunskap ut	7
2.4	Eget arbete och nya samarbeten.....	7
2.5	Den lilla kommunen eller orten	9
2.6	Hållbar finansiering, projekt- och företagsstöd	9
2.7	Strategier och handlingsplaner	9
2.8	Kontors-hubbar	10
2.9	Nu: från globala mål till daglig tillämpning	10
3	Lärdomar och fortsatt arbete	11
3.1	Ting tar tid	11
3.2	Utmaningar under projektiden	11
3.3	Hela hållbarheten samtidigt	11
3.4	Våga prova	12
3.5	Vikten av samarbeten i stort och smått.....	12
3.6	Det är ont om standardlösningar	12
3.7	Hur håller vi i?	13
3.8	Nationellt stöd framåt	13
3.9	Det goda samtalet.....	14

1 Region Kalmar län söker vägar till hållbar regional utveckling

Region Kalmar län har, under åren 2020 – 2023, genomfört projektet *Hållbar utveckling i Kalmar län (HRU)*. Detta för att på olika sätt stärka och pröva nya vägar till ett hållbarare län. De 17 globala hållbarhetsmålen i FN:s Agenda 2030 utgör ramen för utvecklingsarbetet och för länets regionala utvecklingsstrategi. Innovationsförmåga och konkurrenskraft ska bidra till hållbar tillväxt och utveckling i hela länet.



Region Kalmar län har, precis som landets övriga regioner, ett nationellt uppdrag som regionalt utvecklingsansvarig. Mycket av arbetet samlas hos den regionala utvecklingsnämnden och den regionala utvecklingsförvaltningen. I HRU-projektet har förvaltningen provat nya vägar för att, tillsammans med många andra, stärka hållbarhetsperspektivet. [Hållbar regional utveckling - Regional utveckling Kalmar län \(regionkalmar.se\)](https://utveckling.regionkalmar.se/om-regional-utveckling/hallbar-regional-utveckling/)¹

Projektet har medfinansierats av Tillväxtverket och varit en del i deras uppdrag att utveckla och stärka arbetet med hållbar utveckling inom det regionala tillväxtarbetet.

Projektet *Hållbar regional utveckling i Kalmar län* har omfattat nedanstående delar. Det finns en slutrapport för varje del, som redovisar mål, målgrupper, resultat och erfarenheter mer i detalj. Här redovisas mer sammanfattande och övergripande resultat och slutsatser.

Insatsområde 1 Pilotområde för samverkan (Högsby)

Syftet var att kunna anpassa regionens personella och ekonomiska insatser inom regional utveckling så att de på bästa sätt är anpassade till lokala

¹ <https://utveckling.regionkalmar.se/om-regional-utveckling/hallbar-regional-utveckling/>
2023-04-24

behov. Det skulle genomföras genom att samverka med kommuner, myndigheter, näringslivet och civilsamhällets organisationer för att stärka förutsättningarna för goda livsvillkor.

Region Kalmar län skulle prova nya arbetsmetoder för minst fyra olika verksamhetsområden för att på bästa sätt anpassa de regionala insatserna till lokala behov. Ett delmål var att i projektet särskilt beakta de förutsättningar för utveckling som råder i ett antal före detta bruksorter och som lyfts fram som en utmaning i tidigare analyser.

Exempel på insatser:

- Aktörsanalys samt inventering av utvecklingsorienterade insatser i pilotområdet
- Kompletterande analyser, bland annat
 - Inventering av boende- och arbetssystem med fördjupning Högsby. Kalmar län: Nutid och framtid. Kairos Future.
 - Rapport Civilsamhällets drivkrafter i Högsby kommun (Sveriges Lantbruksuniversitet)
- Kunskapshöjande insatser
- Nya arbetsmetoder och framtagande av gemensam handlingsplan
 - Två handlingsplaner, "Hälsolots" samt "Samverkan med civilsamhället och allmän dialog".
- Implementering av handlingsplaner samt utvärdering av arbetet
- Följeforskning

[Högsbyprojektet - Regional utveckling Kalmar län \(regionkalmar.se\)²](https://utveckling.regionkalmar.se/utvecklingsomraden/landsbygd/pilotprojekt-tillsammans-med-hogsby-kommun/)

Insatsområde 2 Digital omställning

Landsbygds kontor: Syftet var att, med hjälp av digital omställning, skapa bättre förutsättningar för en ökad hållbar utveckling för landsbygden. Målet med landsbygds kontoret är att testa ett flexibelt arbetssätt på landsbygden, för att gynna näringslivet, familj och den enskilde.

Öppna data: Här var syftet att undersöka förutsättningarna för regional samverkan inom öppna data i Kalmar län. Målet var att kartlägga hur aktivt offentliga verksamheter arbetar med att tillgängliggöra öppna data, undersöka förutsättningarna för regional samverkan samt undersöka vad näringsliv och universitet efterfrågar.

Digital coach: Syfte var att, genom en ökad digital delaktighet, fördela möjligheten att utveckla samhällsservice och näringsliv mer jämlikt i regionen. Målet var ökad digital kunskap hos allmänheten.

Exempel på insatser:

- Landsbygds kontor. Pandemin har ändrat förutsättningarna för landsbygden, och det finns ett stort intresse för co-working. Två kontorshubbar har startat, en i Boda (Emmaboda kommun) och en i Figeholm (Oskarshamns kommun).

² <https://utveckling.regionkalmar.se/utvecklingsomraden/landsbygd/pilotprojekt-tillsammans-med-hogsby-kommun/> 2023-04-24

[Kontorskollektiv i Figeholm och Boda - Regional utveckling Kalmar län \(regionkalmar.se\)](https://utveckling.regionkalmar.se/utvecklingsomraden/digital-omstallning/kontorshub/)³

- Förstudien *Samverkan inom öppna data i Kalmar län*.
- Digital coach. Under projektperioden genomfördes ett trettiotal aktiviteter för att främja digital delaktighet. [Digital coach - Regional utveckling Kalmar län \(regionkalmar.se\)](https://utveckling.regionkalmar.se/utvecklingsomraden/digital-omstallning/digital-coach/)⁴

Insatsområde 3 Finansiering

Företagsstöd: Syftet var att säkerställa att våra företagsstöd, inom ramen för det regionala utvecklingsuppdraget, bidrar till att öka hållbarheten i samhällets olika delar och till en hållbar tillväxt. I syftet ingick även att skapa möjlighet till innovationer och nya affärsidéer.

Målet var att på ett tydligt sätt integrera hållbarhetsaspekterna i handläggningen av våra företagsstöd. Vår målsättning var också, i enlighet med syftet, att få till en förflyttning av länets näringsliv i en mer hållbar riktning och samtidigt höja kompetens hos både företagen i länet och hos oss som handläggare.

Projektstöd: Syftet var att tydliggöra och lyfta fram hållbarhetskriterierna, hur och varför de ska vara en del i ansökningarna om projektmedel. Det gäller såväl de regionala projektmedlen som EU-stöden, främst Europeiska Regionalfonden 2021–2027 (ERUF).

Målet var att med hjälp av kunskapsspridning, kompetensutveckling och seminarier öka kunskapen hos det företagsfrämjande systemet men även internt hos oss själva om vikten av hållbarhetsarbete i projekt. Genom att arbeta med kunskapshöjande aktiviteter bidrar vi till ökad kunskap och förmåga att integrera hållbarhetsaspekter i projekt, något vi tror blir ett krav i framtiden. I förlängningen ska den ökade kunskapen bidra till en hållbar regional utveckling i hela Region Kalmar län men även i våra grannregioner när vi samverkar i gemensamma insatser inom till exempel ERUF.

- Kunskapsspridning och nya nätverk - företag, handläggare, främjare och projektägare.
- Uppdatering webb, externt stödmaterial, projektguide m.m.
- Hållbarhetsguide för företag. [Hållbart företagande - Regional utveckling Kalmar län \(regionkalmar.se\)](https://utveckling.regionkalmar.se/utvecklingsomraden/digital-omstallning/hallbartforetagande/)⁵

Insatsområde 4 Samsyn i det regionala ledarskapet

Syftet med insatsområde 4 har varit att skapa förutsättningar för regionala aktörer att långsiktigt samverka för att uppfylla de globala målen. Målet har varit att etablera en samverkansmodell för regionala aktörer i Kalmar län i omställningsarbetet för att uppnå de globala hållbarhetsmålen.

Exempel på insatser:

- Agenda 2030-råd med ledningsrepresentanter för kommuner, region och länsstyrelse.

³ <https://utveckling.regionkalmar.se/utvecklingsomraden/digital-omstallning/kontorshub/> 2023-04-24

⁴ <https://utveckling.regionkalmar.se/utvecklingsomraden/digital-omstallning/digital-coach/> 2023-04-24

⁵ <https://utveckling.regionkalmar.se/finansiering-och-bidrag/foretagsstod/hallbartforetagande/> 2023-04-24

- Fördjupningsforum för samverkan mellan nätverk som drivs av Kommunförbundet, Länsstyrelsen Kalmar län och Region Kalmar län.
- Agenda 2030 tydligare in i en aktualitetsförklarad RUS.
- Framtagande av kommunikationspaket
- Checklista för utvärdering och hållbarhetsssäkring av externa aktiviteter
- Ett jämställt näringsliv Kalmar län – satsning på jämställdhet, mångfald och inkludering. Kompetenshöjande insatser för företag. [Ett jämställt näringsliv Kalmar län - varför då? - Ett jämställt Kalmar län \(ettjamstalltkalmarlan.nu\)](https://www.ettjamstalltkalmarlan.nu)⁶

Koordinering/övergripande

- Övergripande koordinering av insatserna.
- Förvaltningsövergripande aktiviteter för att stärka hållbarhetsfrågorna i det regionala utvecklingsarbetet och för att säkra att erfarenheterna från projektet tas vidare in i ordinarie arbete.

2 Resultat

2.1 Delar och helhet

Vid projektstart hade Region Kalmar län identifierat fyra viktiga insatsområden för ökad hållbarhet. Under projektiden insåg vi att vi också måste arbeta på en mer övergripande förvaltningsnivå. Vi behöver skapa en hållbar och långsiktig ram för projektets fyra insatser och för andra aktiviteter.

För att skapa denna ram har vi arbetat med kunskap i två riktningar, dels hållbarhetskunskap **in** till vår organisation, dels hållbarhetskunskap **ut** till våra medaktörer.

2.2 Kunskap in ...

Utredningar och studier av externa experter har gett kunskap in, liksom utbildning av handläggare och politiker.

Några exempel är att den regionala utvecklingsförvaltningen var först i Region Kalmar län med att HBTQ+-diplomera sina basenheter, samt att varje anställd vid berörda basenheter tagit del av grundläggande utbildningar inom jämställdhetsintegrering, barnkonventionen och miljö.

Representanter från förvaltning och nämnd har deltagit i merparten av de aktiviteter som erbjudits från det nationella ”Vägar-projektet” – träffar för erfarenhetsutbyte, kollegialt utbyte med mera. Andra exempel på utbildningar som höjt projektmedarbetarnas kunskap är *Barn och ungas inkludering*, *Civila samhället i samhället* samt Chalmers utbildning *Cirkulär omställning med regionfokus*.

Några exempel på externa, kunskapshöjande, studier är rapporterna *Kalmar län: Nutid och framtid. Inventering av boende- och arbetsystem i Kalmar län*, *Civilsamhällets drivkrafter i Högsby kommun*, *Samverkan inom öppna data i Kalmar län* samt *Att tillsammans bygga framtidshopp – Civilsamhället*

⁶ <https://www.ettjamstalltkalmarlan.nu/ett-jamstallt-naringsliv-kalmar-lan-varfor-da/> 2023-04-24

och integration i Högsby. Dessa har naturligtvis inte endast gett kunskap in till projektet, utan också ut i regionen.

I december 2022 genomfördes också en peer review på temat *Kalmar län. Hur når vi ett hållbart produktionssystem för nötdjur?* En väl genomförd aktivitet där erfarenheterna kommer att tas vidare in i arbetet med länets livsmedelsstrategi *Växande värde.*

2.3 ... och kunskap ut

Projektet har också lagt stort fokus på att sprida kunskap om hållbarhetsfrågor i länet. Här följer några exempel.

Hållbara halvtimmen är webbsända frukostseminarium som vänder sig till samtliga anställda inom Region Kalmar län. *Hållbara halvtimmen* vill ge ökad kunskap och engagemang, samt tillfälle att reflektera över vår vardag och hur vi jobbar med hållbarhet. Här lyfts aktuella hållbarhetsfrågor ur såväl globalt som lokalt perspektiv.

Genom Forum Agenda 2030 får en bredare målgrupp ta del av kunskap och nulägesrapport kring hur det ser ut med hållbarhetsarbetet i länet.

Satsningen *Ett jämställt näringsliv* ger kunskap i jämställdhetsintegrering till flera av länets arbetsgivare. Totalt 10 företag har fått kunskap, verktyg och nätverk, samt möjlighet att testa och implementera verktygen med handledning. Utvärdering visar en hög nöjdhet från deltagarna, 8,1 på en skala mellan 0 och 10 där 10 är ”mycket nöjd”. Deltagarna beskriver också att förflyttningar har skett internt.

Kunskap kring Agenda 2030 och konkret arbete för att uppfylla målen har lyfts fram i en kommunikationsinsats som kommer att vara riktad till allmänheten. En samlingssida för hållbarhetsstatistik håller på att tas fram, för att öka tillgängligheten till trovärdiga källor på området.

Seminarier och nätverksträffar för projektägare, i första hand för projekt som riktar sig till näringslivet.

Utveckling av *koncept Projektintroduktion*, för nya och ovana projektägare i Kalmar län. Konceptet bygger på tre grundstenar – projekt och programkunskap, hållbarhet samt projektekonomi.

Uppdaterad webbsida för regionens företags- och projektstöd med tydligare skrivningar kring hållbarhet, hänvisningar till ytterligare kunskap, samt en projektlogik med hållbarhetsaspekter. Också en guide för hållbart företagande, samt en film för att väcka intresse.

Delaktighet är en viktig hållbarhets- och demokratifråga. En av projektets delaktiviteter har varit en *digital coach* som arbetat direkt mot enskilda länsmedborgare. Syftet har varit att prova metoder för att öka den digitala kunskapen och delaktigheten bland äldre, personer med funktionsnedsättning och utlandsfödda.

2.4 Eget arbete och nya samarbeten

En av de viktigare erfarenheterna från HRU-projektet är att ett mer hållbart arbete för regional utveckling bäst nås genom konkretisering på verksamhetsnivå. Varje verksamhetsområde behöver arbeta igenom FNs globala mål och ”översätta” dem till relevanta och konkreta mål och insatser.

Ett sådant arbete har påbörjats inom förvaltningen. HRU-projektet har gett en bra grund att stå på, men mycket återstår.

Projektet har också lett till att vi hittat nya samarbetsparter och arbetssätt, såväl inom som utom den egna organisationen.

Några exempel:

Agenda 2030-begreppet är bredare än det regionala utvecklingsuppdraget. Därför har projektet genomförts tillsammans med Länsstyrelsen i Kalmar län, som ansvarat för ett av projektets insatsområden och samlat det offentliga ledarskapet kring hållbar utveckling. Projektet har tagit fram en modell för länsamverkan genom Agenda 2030-råd och fördjupningsforum. Dessa två forum kommer att drivas i länsstyrelsens regi. Samverkan ska stärka kunskapen och erfarenhetsutbytet i arbetet med Agenda 2030, ge en nulägesanalys för länet samt vara en arena för prioritering och formande av arbetet framåt. Region Kalmar län och Länsstyrelsen Kalmar län kommer att uppdatera sitt samverkansavtal så att det inkluderar detta, vilket också innebär att arbetsgruppen består med Länsstyrelsen som sammankallande.

Bättre samarbete mellan länets digitala coacher. Projektets kartläggning har gjort nätverkande möjligt och spridit kunskap om vilka som jobbar med digital coaching.

Hållbara halvtimmen är ett samarbete mellan regional utveckling, regionstab hållbarhet och säkerhet, samt Ölands folkhögskola.

Samarbete och benchmarking med andra aktörer inom det företagsfrämjande systemet har gett en större samsyn. Ett nytt hållbarhetsnätverk har startats, med företagsfrämjande aktörer som har ett konkret arbete med hållbarhet gentemot länets små och medelstora företag.

Arbetet med att utveckla ungdomsdialoger har mynnat ut i att Högsby kommun kommer att hålla ungdomsdialoger en gång per termin. Dialogerna kommer att genomföras tillsammans med bland annat kultur- och fritidsförvaltningen, kommunförbund, föreningar och kommunchef.

Insatsområde 1 (Pilotområde för samverkan) har arbetat i helt nya constellationer och över t ex förvaltningsgränser. Det har lett till nya relationer och ökad kunskap om varandras arbetsområden. Även civilsamhället har på olika sätt inkluderats. Handlingsplanen för hälsolots har lett till ny samverkan mellan kommun, regionala utvecklingsförvaltningen och regionsjukvården, där det tydligast resultatet är att region och kommun tillsammans prövar en helt ny tjänst, en hälsolots. Handlingsplanen för samverkan med civilsamhället har gjort att Högsby kommun skapat och planerar för fortsatta dialoger med olika samverkansgrupper bland kommunens målgrupper. En stor framgång har varit att involvera flera aktörer även utanför kommunens gränser, exempelvis regionen, länsstyrelsen m.fl vilka skapat ett lätt tillgängligt nätverk för framtiden.

Vi har nyttjat hälso – och sjukvårdens erfarenheter av brukarmedverkan och använt samma arbetssätt i det regionala utvecklingsarbetet. Då kallar vi det invånarmedverkan.

För Högsby kommun har det varit givande att över tid fördjupa sig inom området ”samverkan med civilsamhälle och allmän dialog” för att på längre sikt skapa tydliga mål och syften med dialog och samverkan. Kommunen

har, enligt egen utsago, gått från rätt så enkelspårigt tänkande till att arbeta bredare. Idag är kommunen bättre på att tänka på planering, genomförande, deltagare, innehåll, diskussioner, avslutning, uppföljning och återkoppling men även på att tänka och arbeta kring kompetenshöjande insatser för personer och roller som deltar aktivt i dialoger och samverkan.

2.5 Den lilla kommunen eller orten

Ett insatsområde handlar om utvecklingsinsatser i områden med särskilda utmaningar, vilket i vårt fall handlar om mindre orter och landsbygdskommuner.

Att anpassa regionens roll eller arbetsmetod beroende på kommun eller geografiskt område kan ses som en del av regionens arbete med landsbygdsutveckling.

Projektet resulterade i två genomförda handlingsplaner i pilotkommunen. Resultatet innefattar även lärdomar från alla de arbetssätt för samverkan mellan region och kommun som testats inom de olika insatserna. Projektet har lärt oss att utgå från kommunernas olika förutsättningar i arbetet med regional utveckling i hela Kalmar län.

Projektet har gett ringar på vattnet. Det arbetssätt som vuxit fram innebär att vi anpassar samarbetsformer och metoder till de mindre kommunernas förutsättningar. Idag arbetar t ex besöksnäringens utveckling annorlunda och mer strategiskt med de mindre resursstarka kommuner som inte har utpräglade besöksmål och som behöver stöd att utveckla sitt arbete.

2.6 Hållbar finansiering, projekt- och företagsstöd

Region Kalmar län vill motivera och inspirera företag till att arbeta med hållbarhet. Regionen har därför tagit fram en hållbarhetsguide som stöd till de företag som söker medel från oss, med inspiration och tips för att utveckla det egna hållbarhetsarbetet. Företagens hållbarhetsarbete påverkar också regionens beslut om företagsstöd och det finns idag en handläggarmanual som ska säkra att företagen bedöms likvärdigt. Det betyder att det också är möjligt att följa upp utfallet över tid.

Nu pågår arbetet med att ta fram motsvarande material för de som vill söka regionala utvecklingsmedel och stöd till kommersiell service. Hållbarhetsguiden har anpassats till målgruppen för kommersiell service men har ännu inte börjat användas. När det gäller ansökan om projektmedel har regionen tagit fram en stödmall. Den fungerar som ett hjälpmedel, för att stärka hållbarhetsperspektivet när sökande ska ta fram en tidig projektidé. Detta underlag används sedan för dialog mellan den som har en projektidé och regionens projekthandläggare.

Vi ser ett ökat fokus på hållbarhetsfrågorna i dialoger med projektaktörer. I vårt interna arbete är hållbarhetsfrågorna aktualiserade, vi har fått ökad kunskap och medvetenhet.

2.7 Strategier och handlingsplaner

Projektet har lett till ökad kunskap och medvetenhet kring hållbarhetsfrågor, vilket påverkar förvaltningens samlade arbete och också de strategier och handlingsplaner som ligger till grund för framtida prioriteringar.

Den regionala utvecklingsstrategin har aktualiserats med ett förstärkt Agenda 2030-perspektiv. Också underliggande planer och strategier får ett tydligare hållbarhetsperspektiv, vilket bland annat märks i den besöksnäringstrategi samt den kulturplan som tagits fram under projektiden.

Vi har provat nya metoder för hållbart lokalt utvecklingsarbete, vilket bland annat resulterat i att två gemensamma och nyskapande handlingsplaner har tagits fram – *Handlingsplan Hälsolots i Högsby kommun* samt *Samverkan med civilsamhället och allmänna dialoger*. Lärdomarna från de metoder som prövats kommer att tas vidare i det fortsatta regionala utvecklingsarbetet.

En mall med checklista för utvärdering och hållbarhetsssäkring har tagits fram som en del av den löpande utvärderingen av projektet. Denna har också testats under projektet och kommer att användas av region och länsstyrelse i det fortsatta hållbarhetsarbetet.

Ett arbete som kvarstår är att ta fram en Agenda 2030-plan. En intern handlingsplan för länsstyrelsen kommer att påbörjas under 2023, därefter kan arbetet breddas.

2.8 Kontors-hubbar

Att kunna bo och jobba på landsbygden ökar hållbarheten på många sätt, såväl socialt som miljömässigt och ekonomiskt. Projektet har resulterat i nystartade kontorshubbar (co-working-miljöer) i två av länets mindre samhällen, i Boda och Figeholm. Dessa piloter drivs av berörda kommuner, med regional medfinansiering. Förhoppningen är att konceptet ska kunna spridas till fler. Ytterligare två kommuner visar intresse våren 2023.

Det har skapats ett gemensamt koncept med gemensamma lösningar efter dialog mellan kommunerna. Konceptet är utvecklat och anpassat för Kalmar läns förutsättningar, med ett tydligt hållbarhetsfokus. Det har även skapats en gemensam hemsida med bland annat information om bokning.

www.kontorshub.se

Piloterna i Emmaboda och Oskarshamns kommuner kommer att utvärderas under år 2023.

2.9 Nu: från globala mål till daglig tillämpning

Totalt har projektet genomfört omkring 300 interna eller externa möten och aktiviteter, med mer än 1600 deltagare. Tre femtedelar av dessa har varit kvinnor och två femtedelar män.

Projektet ger en god grund för fortsatt arbete med hållbar regional utveckling. Det blir nu viktigt att hålla frågorna fortsatt aktuella i det dagliga arbetet. Detta kan endast nås genom konkretisering på verksamhetsnivå.

Ett exempel är det arbete som gjorts för företags- och projektstöd inom insatsområde 3, vilket bland annat lett till en hållbarhetsguide för företag och ett stödmaterial för den som vill söka projektmedel.

Ett annat exempel är det som gjorts i det nyss antagna handlingsprogrammet för besöksnäringen, där de globala målen brutits ner och omvandlats till relevanta regionala inriktningar.

Nu ska vi tillämpa de metoder vi tagit fram samt säkra att kunskapen finns kvar i hela organisationen också efter projektslut. Vi ska, strukturerat och med ett långt tidsperspektiv, väga olika dimensioner mot varandra. Nästa steg blir att, inom respektive verksamhetsområde, arbeta igenom FNs globala mål och ”översätta” dem till konkreta mål och insatser. Motsvarande arbete kommer att göras inom förvaltningens olika delar, inom ordinarie linjeorganisation och med respektive basenhetschef som ansvarig.

3 Lärdomar och fortsatt arbete

3.1 Ting tar tid

Arbetet består av ”långa” processer, varför det har varit positivt med en så pass lång projekttid. HRU-projektet har gett en unik möjlighet att, under lång tid, kunna sätta av resurser för att utveckla hållbarhetsfrågorna i det regionala utvecklingsarbetet och förvaltningen har satsat relativt stora resurser på detta arbete. Det har också gett möjlighet prova, omformulera och prova igen. Testade arbetssätt blir mer långsiktiga, vilket stärker hållbarhetsarbetet.

3.2 Utmaningar under projekttiden

Projektet har, precis som resten av samhället, påverkats kraftigt av coronapandemin. Projektstarten försenades, bl a på grund av pandemin som innebar ändrade arbetsuppgifter för flera i projektgruppen. Fysiska möten har inte kunnat genomföras som planerat, med påverkan på projektplanering, genomförande och resultat. Detta gäller inte minst aktiviteten Digital coach. I många fall fungerar webbmöten bra, men i flera fall har restriktionerna tyvärr lett till sämre resultat. Detta gäller inte minst möjligheterna till lokal förankring och möjligheten att genomföra kreativa möten. Pandemin har dessutom gjort det mycket svårt att involvera hälso-och sjukvården i ett tidigt skede.

Byten av projektledare, arbetsgrupp, styrgrupp, personalförändringar i pilotkommunen, ändringar i ledningsstrukturen etc. är också faktorer som varit utmanande för projektet och påverkat dess framfart.

3.3 Hela hållbarheten samtidigt

Utvecklingsarbete för hållbarhet innebär att arbeta med ”hela hållbarheten”. Det är lätt att hamna i en specifik hållbarhetsfråga - jämställt, barnrätt, klimat, lönsamhet, sysselsättning eller något annat - eller i en specifik dimension av hållbar utveckling. Det är inte tillräckligt, varken regionalt eller på mer övergripande nivåer. Det finns behov av ett sådant bredare hållbarhetsperspektiv i samtliga frågor, inte minst på nationell nivå.

Erfarenheter från det länsövergripande samarbetet kring Agenda 2030 visar på vikten av att ta hänsyn till olika aktörers skilda förutsättningar för att arbeta med Agenda 2030 och att hitta samverkansformer som på bästa sätt blir en tillgång i deras arbete. Behovet av ett starkt underlag av statistik har blivit tydligt. I många fall finns parallella insatser för att uppnå målen i Agenda 2030 och arbetet kan stärkas och effektiviseras genom större samordning och samverkan mellan insatserna. Det krävs både regelbunden uppföljning och ett systematiskt arbetssätt kopplat till det dagliga arbetet för att skapa verklig förändring.

3.4 Våga prova

Projektet har ökat insikten om att det inte finns någon enkel standardlösning avseende integration av hållbarhetsaspekterna i vårt arbete. Det gör att det är lätt att köra fast eller att det kan vara svårt att veta hur en ska börja. Projektet har lärt oss att det viktigast, men kanske svåraste, är just att komma igång. Sedan måste en ha med sig inställningen att en aldrig blir färdig utan att det handlar om ett ständigt förbättringsarbete. Det är viktigt att våga testa och utvärdera olika metoder och vägar. Det tar också och måste få ta lite tid, där har projektet varit mycket värdefullt eftersom det möjliggjort för oss att ta oss den tiden. I förlängningen är det dock viktigt att hitta arbetssätt för att integrera hållbarhetsfrågorna i vårt ordinarie arbete för att få det att hända något och ta oss framåt.

3.5 Vikten av samarbeten i stort och smått

Den regionala utvecklingsförvaltningen är en relativt liten organisation. Därför har vi samarbetat med andra, vilket varit en framgångsfaktor. Ett exempel är att projektet genomförts som ett samverkansprojekt, där länsstyrelsen ansvarat för insatsområde 4. Upparbetade samarbeten kommer att fortsätta.

I de kunskapshöjande insatserna har vi lärt oss vikten av att i ett tidigt skede inkludera civilsamhället i arbetet. I praktiken har det varit svårt att genomföra. Kanske för att det är lite obekvämt och vi är ovana vid detta arbetssätt. Här har vi fått ta ett steg tillbaka, fundera, informera och kompromissa. Att våga ta ett kliv tillbaka och stanna upp när genomförandet inte går som vi tänkt har varit viktigt.

3.6 Det är ont om standardlösningar

En lärdom är att vi behöver situationsanpassa stödet till aktörerna (företag, projektägare etc.) - det finns inte ett sätt som passar alla. Vi behöver sätta hållbarheten i sitt sammanhang för att det ska bli konkret och användbart både för oss själva och för våra olika målgrupper. Här tror vi att en viktig nyckel är att översätta vad hållbarhet och de globala målen innebär för just "mig" eller min målgrupp för att kunna komma vidare. Det är först när jag vet vad det innebär för just mig i min roll som jag kan börja agera, oavsett om jag är ett företag, handläggare på region eller annan företagsfrämjare. Det är först när det blir konkret som vi kan börja agera och implementera.

Också i samarbetet med kommunerna krävs anpassning till olika förutsättningar. Många av länets kommuner är små. Ett av insatsområdena har ägnats åt metodutveckling och samsarbetsformer mellan region och Högsby kommun som pilot. Kommunen har haft svårt att få loss resurser för att delta i processen. I en del frågor upplever Region Kalmar län att projektet skapat förutsättningar för kommunen men att kommunen inte haft förmågan/resurser att ta tillvara detta. För den lilla kommunen räcker det inte att olika möjligheter/erbjudanden finns om resurserna knappt räcker till. Regionen behöver då anpassa sin roll och bidra med det som utmaningen kräver, inte erbjuda ett brett smörgåsbord. Kommunen reflekterar själva över att dom behöver bli bättre på att matcha sina behov gentemot det regionala nätverket och stöd som finns. I liknande satsningar framöver behöver kommunens förutsättningar för att aktivt delta förbättras, exempelvis genom att ge kommunen en egen budget och större mandat. I en del frågor har det också visat sig att kommunen inte varit redo för vissa insatser. Det behöver

vi som region respektera. Projektet har tydliggjort vikten av att vara flexibel, våga tänka om och anpassa nivån till samarbetspartens förutsättningar.

3.7 Hur håller vi i?

Projektet ger en god grund för fortsatt arbete med hållbar regional utveckling. Vi ser ett ökat fokus på hållbarhetsfrågorna i dialoger med projektaktörer. I vårt interna arbete är hållbarhetsfrågorna aktualiserade, vi har fått ökad kunskap och medvetenhet. Kunskap hos oss som arbetar med regional utveckling är viktigt för att kunna vara en bra ”speaking partner”. Guider, verktyg och checklistor är viktiga stöd i att komma vidare i hållbarhetsintegrering. Vi som arbetar behöver ha insikt i dessa för att kunna erbjuda ett bra stöd.

Det blir nu viktigt att hålla frågorna fortsatt aktuella i det dagliga arbetet. Vår slutsats är att detta endast kan nås genom konkretisering på verksamhetsnivå. När det gäller företags- och projektstöd har vi i stora drag kommit i mål med modeller och metoder och integrerat den i ordinarie arbetsrutiner vilket gör att vi känner oss trygga i att arbetet kommer att fortsätta även efter projektslut. Nästa steg blir att, inom övriga verksamhetsområde, arbeta igenom FN:s globala mål och ”översätta” dem till konkreta mål och insatser. Ett sådant arbete kommer att göras inom förvaltningens olika delar, inom ordinarie linjeorganisation och med respektive basenhetschef som ansvarig. Här blir ledningens engagemang avgörande.

Den etablerade arbetsmodellen med Agenda 2030-råd och tillhörande fördjupningsforum kommer att användas även fortsatt. Det samverkansavtal som redan finns mellan projektaktörerna uppdateras för det fortsatta samarbetet med arbetsmodellen, gemensam statistik och samverkan kring kommunikation av arbetet med Agenda 2030.

3.8 Nationellt stöd framåt

Det finns ett antal osäkerhetsfaktorer och orosmoment vi funderar kring när det gäller det fortsatta arbetet med projekt- och företagsstöd.

Dels finns det en oro för det faktum att det har förekommit dubbla uppdrag från nationellt håll inom området. Flera olika uppdrag och projekt leder till risk för dubbelarbete och att behöva börja om igen. Tillväxtverket är en stor organisation och vi har en känsla av att samordningen när det gäller hållbarhetsfrågor, inklusive dialog, uppdrag och önskemål ut till regionerna, skulle kunna förbättras.

Det finns också en oro för att Tillväxtverket integrerar någon annan modell i ansökningsförfarandet som gör att vi inte kommer att kunna arbeta vidare med de modeller som vi tagit fram inom projektet. Då skulle nedlagt arbete kännas som bortkastad tid. Det skulle också vara önskvärt att kunna integrera den hållbarhetsguide vi tagit fram, som en del av frågorna i NYPS. Dels för att underlätta för sökanden, dels för uppföljningen av området.

Risken är också att den nationella nivån, utifrån de förslag vi fått se, fokuserar enbart på vissa hållbarhetsmål och därmed riskerar att missa andra viktiga hållbarhetsaspekter. Vi kan konstatera att olika branscher har olika stor påverkan på olika mål och det är viktigt att företagen får fokusera där de

kan göra störts skillnad. Det är också det som de får hjälp med att prioritera i exempelvis Almis rådgivning. Dessutom är målen i mångt och mycket odelbara och därför finns det också en viktig poäng med att ha med alla 17 i guiden och inte bara bryta ut vissa. Se också avsnittet om Hela hållbarheten samtidigt, ovan. Det är viktigt att ha detta breda hållbarhetsperspektiv i samtliga utvecklingsfrågor, inte minst på nationell nivå.

Vi ser gärna nationellt stöd för någon form av kollegialt utbyte mellan regionerna och berörda nationella myndigheter också efter projektslut, för att dela erfarenheter och lära av varandra när det gäller hållbar regional utveckling.

3.9 Det goda samtalet

Landets regioner har olika förutsättningar och det finns oftast inte något facit för vad som är mest hållbart. Metoder och modell för att integrera hållbarhetsfrågorna i regionalt utvecklingsarbete är till stor hjälp, men kan inte ersätta god kunskap och en vilja till helhetssyn och förbättring. Därför återkommer vi till ”det goda samtalet”, d.v.s. att ha med hållbarhetsfrågorna i alla sammanhang, systematiskt visa på dess dimensioner och komplexitet och att, baserat på detta, försöka fatta kloka och sammanvägda beslut. Det goda samtalet får inte tystna, det är grunden.