



Region Kalmar län



Hållbarhetsplan
2025-2027

Hållbar utveckling

Region Kalmar län är en samlande kraft för länets utveckling. Målet är att Region Kalmar län ska växa och utvecklas på ett hållbart sätt och vara ett hållbart samhälle för alla, idag och i framtiden. Därigenom förverkligar vi vår vision – Tillsammans för ett friskare, tryggare och rikare liv.

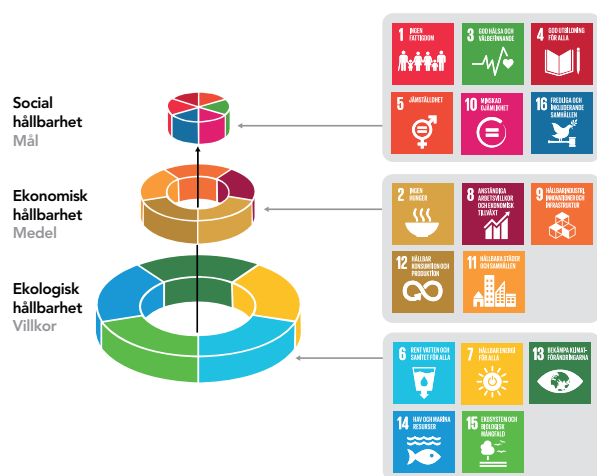
Från Agenda 2030 till genomförande i Region Kalmar län

Globala målen - Agenda 2030

Världens ledare har förbundit sig till 17 globala mål för att minska fattigdom, ojämlikheter och orättvisor, och för att lösa klimatkrisen till år 2030. Genom de globala målen, som konkretiseras i Agenda 2030, kan det uppnås.

Region Kalmar län arbetar i enlighet med Agenda 2030, för ett samhälle där alla oavsett livsvillkor kan leva ett bra liv utan att det äventyrar kommande generationers möjligheter att göra detsamma. Vårt arbete för en hållbar utveckling vilar på tre ben; social, miljömässig och ekonomisk hållbarhet. De tre perspektiven är lika viktiga och varandras förutsättningar. Befolkningens jämlika hälsa är i centrum, ekologin sätter ramarna och en långsiktig ekonomisk hushållning är en förutsättning samt ett medel för en hållbar utveckling.

Hållbarhetsplanen beskriver hur Region Kalmar län arbetar för att bidra till en hållbar utveckling, såväl internt som externt. Vårt övergripande bidrag till Agenda 2030 finns beskrivet på www.regionkalmar.se/utveckling.



Befolkningens jämlika hälsa är i centrum, ekologin sätter ramarna och en långsiktig ekonomisk hushållning är en förutsättning samt ett medel för en hållbar utveckling.

Organisation och ansvar

Region Kalmar län ansvarar för att samordna arbetet för en hållbar regional utveckling i länet. Arbetet bedrivs i nära samverkan med andra aktörer, såväl inom som utanför länets och landets gränser. För att främja samverkan i länet kring Agenda 2030 har Region Kalmar län tillsammans med Länsstyrelsen Kalmar län instiftat ett Agenda 2030-forum samt Agenda 2030-råd, där samtliga kommuner ingår.

Region Kalmar län lever upp till lagstiftning och andra krav som ställs på organisationen bland annat genom ett systematiskt arbetssätt, tydlig målsättning och en kontinuerlig uppföljning av hållbarhetsarbetet. Störst genomslagskraft får det interna hållbarhetsarbetet genom den interna samverkan. Kraften hos många, med fokus på ständiga förbättringar gör att vi varje dag blir lite bättre. Samverkan med våra fackliga parter och skyddsombud är även en viktig del i arbetet mot ett hållbart Region Kalmar län.

Verksamheternas aktiviteter bidrar till Region Kalmar läns övergripande hållbarhetsmål. Respektive förvaltning säkerställer att tillräckliga resurser avsätts för hållbarhetsarbetet, och ansvarar för att bryta ner hållbarhetsplanens övergripande mål till aktiviteter som kan redovisas årligen. För att samordna och stötta i arbetet finns strategiska stödfunktioner, vilka i huvudsak återfinns inom Regionstab samt Regional utvecklingsförvaltning. Utöver strategiska stödfunktioner finns lokala hållbarhetsombud till stöd för verksamhetens chefer, och hälsoinspiratörer som stöttar i arbetsplatsens hälsofrämjande arbete.

Regional utvecklingsstrategi (RUS)

Kalmar läns regionala utvecklingsstrategi Klimat att växa i är länets och Region Kalmar läns gemensamma målbild, och anger riktningen för utvecklingen av hela Kalmar län till år 2030. Syftet med RUS är att skapa livskvalitet och hälsa för invånarna och en hållbar samhällsutveckling, inom ramen för ekologins gränser, och med en stark ekonomi som medel. Länets aktörer ska kraftsamla mot den gemensamma målbilden Klimat att växa i. De 17 globala målen i FN:s Agenda 2030 utgör ramen för utvecklingsarbetet. Under 2025 fortsätter arbetet med revidering av RUS, som kommer att beslutas under 2026.

Regionplan

Regionplanen är Region Kalmar läns övergripande styrdokument. I planen fastställs vision, policy och strategiska mål för kommande treårsperiod. Planen överför politiska beslut till handling och binder samman visionen "Tillsammans för ett friskare, tryggare och rikare liv", strategiska mål och operativ verksamhet.

Uppföljning

Arbetet med hållbarhetsfrågorna inom det regionala utvecklingsansvaret följs upp i samband med uppföljning av RUS. Uppföljningen, liksom kunskap om länets utveckling och utmaningar, beskrivs på www.regionkalmar.se/om-oss/statistik.

Hållbarhetsplanens aktiviteter följs upp i Region Kalmar läns årsredovisning, som finns på www.regionkalmar.se.

Mål och aktiviteter 2025-2027

Utöver gemensamma regionala målsättningar finns sex övergripande hållbarhetsmål som styr Region Kalmar läns bidrag till en hållbar utveckling. Under 2025–2027 ska verksamheten arbeta för att bidra till dessa mål genom ett antal prioriterade mått och aktiviteter, såväl regionalt som inom verksamheten.

Mål 1: Främja hälsa

Regionens inriktning är att flytta fokus från sjukdom och behandling till hälsofrämjande och förebyggande insatser. Främjande, förebyggande och tidiga insatser är viktiga, och samverkan med andra huvudmän och organisationer centrala för att lyckas med arbetet. Hälsa är ett resultat av flera villkor och möjligheter, som utbildning, arbete och levnadsvanor. Det finns ett starkt samband mellan länets utveckling och hälsa. Socioekonomi, som påverkas av inkomst, utbildningsnivå och yrke, har ett tydligt samband med hälsa. Ju bättre och mer jämlika de socioekonomiska förhållandena i befolkningen är desto större är chanserna till bra hälsa och hög medellivslängd. För stödjande och hälsofrämjande insatser ska vi i allt större utsträckning välja digitala lösningar där det är möjligt. Detta gynnar både hälsa, miljö och ökar tillgängligheten. Olika hälsofrämjande insatser ska göras baserat på vilka förutsättningar som finns för olika befolkningsgrupper inklusive funktionsvariationer. Områden med socioekonomisk utsatthet är särskilt prioriterade liksom de som på gruppnivå har visat sig ha sämre hälsa jämfört med övrig befolkning. I detta arbete ingår även analyser av könsuppdelad statistik och behövliga åtgärder för en jämställd verksamhet.

Att främja hälsa handlar även om att minska den sammanlagda exponeringen av kemiska ämnen som är skadliga för människa och miljö. En ökad kunskap kring hållbarhet är avgörande för att Region Kalmar län som verksamhetsutövare och som stor samhällsaktör ska kunna ta ansvar för och bidra till hållbar utveckling och främja hälsa hos medarbetare, patienter och invånare.

Kopplat till arbetet finns ett antal styrdokument¹.

Ur ett regionalt perspektiv:

Det finns stora hälsoskillnader vilka har tydliga kopplingar till socioekonomi, både inom och mellan länets kommuner. Förutsättningar för en god, jämlik och jämställd hälsa grundläggs tidigt i livet. Därför är barn och ungas hälsa ett tydligt fokus i folkhälsoarbetet. Dessa skillnader i förutsättningar för hälsa ska Region Kalmar län jobba för att minska genom samverkan med andra huvudmän. En naturlig plattform som finns idag är Länsgemensam ledning i samverkan. Utöver det är Regionalt ledningsforum en viktig sammanlutning för förankring och samverkan kring gemensamma folkhälsoutmaningar.

Vi behöver öka regionens kunskap och beredskap för att på ett miljörätt och konkurrenskraftigt sätt kunna möta framtida samhälls krav. Vi behöver också öka medvetenheten om sambandet mellan livsvillkor och levnadsvanor och därmed bidra till en social hållbarhet i samhällets alla grupper. Utöver det ska vi inom målområdet Främja hälsa arbeta för minskade halter och riktigt omhändertagande av särskilt farliga ämnen såväl i miljöer som i produkter och avfall.

Aktiviteter under planperioden:

- Främja hälsoutveckling i utsatta områden, bland annat genom pilotprojekt i samverkan mellan hälsovalsenhet, kommun och andra samhällsaktörer i Nybro, Hultsfred och Berga/Norrliden.
- Arbeta för att stärka den psykiska hälsan i länet och minska antalet suicid, samt verka för minskad utsatthet och ensamhet.



¹Region Kalmar läns Kemikaliestrategi, Styrdokument inom Länsgemensam ledning i samverkan: Handlingsplan äldre 2025–2026, Handlingsplan barn och unga 2025-2026, Handlingsplan psykisk hälsa 2025-2026, Handlingsprogram suicidprevention 2023-2025

I egen verksamhet:

Region Kalmar län ska arbeta för att stärka hälsan hos länets alla invånare och skapa ett socialt hållbart samhälle, upprätthålla hälsa, goda levnadsvanor och minska skillnader i hälsa mellan olika grupper. Hälsa- och sjukvården är en viktig aktör i det hälsofrämjande och sjukdomsförebyggande arbetet, vilket innebär ett aktivt arbete med levnadsvanor för att förebygga ohälsa som hjärt- och kärlsjukdomar, fetma, olika cancerformer samt förebygga psykisk ohälsa. Hälsocentralerna ska arbeta förebyggande, och i områden med särskild socioekonomisk utsatthet ska fokus än mer vara på hälsofrämjande arbete och nya, uppsökande arbetssätt närmare invånarna. Region Kalmar län ska även genomföra utökade insatser för förskrivning av fysisk aktivitet på recept, FaR. FaR är en metod för att behandla fysiska besvär och stimulera till mer hälsofrämjande levnadsvanor. Arbetssätt ska testas för att integrera FaR som sjukdomsförebyggande insats tillsammans med annan vård och behandling. Det ska vara enkelt för invånare att söka och få stöd på rätt vårdnivå inom rimlig tid. Ett exempel på det är mottagningen *Digital psykisk hälsa* som har god tillgänglighet och har visat sig nå både kvinnor och män. Vi ska fortsatt arbeta för att minska spridningen av miljö- och hälsofarliga ämnen i våra egna verksamheter och i miljön.

Aktiviteter under planperioden:

- Erbjuda stöd och strukturer för att de hälso- och sjukvårdande verksamheterna ska implementera uppdaterade *Nationella riktlinjer för prevention och behandling vid ohälsosamma levnadsvanor* i primärvård och i övriga verksamheter med störst behov av stöd.
- Stärka det hälsofrämjande och sjukdomsförebyggande arbetet inom samverkandegrupperna i *Länsgemensam ledning i samverkan*.
- Vidta åtgärder för att öka andelen ekologiska livsmedel.
- Arbeta för att bli en antibiotikasmart region.



Mått	Basår	Enhet	Mål 2025	Mål 2026	Mål 2027
Mängden förskrivning av antibiotika <small>*Nationell samordning av målvärde enligt Strama</small>	244 (2020)	recept / 1000 inv.	250*	250*	250*
Den totala förbrukningen av kinoloner	56 764 (2020)	DDD	52 000	52 000	52 000
Andelen ekologiska livsmedel	39,7 (2020)	%	43	43,5	44
Andel uppdaterade kemikalieförteckningar	75 (2021)	%	95	97	100
Antal förskriva FaR	89 (2023)	st	Ökning	Ökning	Ökning
Antal invånare som fått kvalificerat rådgivande samtal om någon av levnadsvanorna	7178 (2023)	st	Ökning	Ökning	Ökning

Mål 2: Varje barns bästa

I Kalmar län är ungefär 20 procent av invånarna barn och som offentlig organisation har Region Kalmar län ett särskilt ansvar att lyssna på barn och ta hänsyn till varje barns bästa. För att uppnå målet om varje barns bästa ska Region Kalmar län arbeta utifrån FN:s konvention om barnets rättigheter, och följa de andra lagar där barnets rättigheter uttrycks. Lagarna beskriver bland annat att alla barn har samma rättigheter och lika värde, att barnets bästa ska beaktas vid alla beslut som rör barn, att barn har rätt till liv och utveckling och rätt att uttrycka sin mening och få den respekterad, men också att barn har rätt till stöd om något allvarligt händer barnets vårdnadshavare.

Kopplat till arbetet finns en rad styrdokument².

Ur ett regionalt perspektiv:

Alla länets barn och unga ska uppleva länet som en bra plats att leva på eller att så småningom återvända till. De ska känna delaktighet i samhället och känna till hur och i vilka sammanhang de kan påverka beslut som rör dem själva och samhället. Barnets bästa ska beaktas i beslut som rör länets utveckling.

Region Kalmar län ska utveckla samverkan med länets kommuner, Länsstyrelsen och civilsamhället för att kunna erbjuda ett tryggt liv i en god miljö och en välfärd som ger förutsättningar för hälsa och välbefinnande. Alla barn ska också ha möjlighet att uppleva, delta i och utöva olika sorter av fritidsaktiviteter, konst och kultur.

Frågor som rör barn där samverkan mellan Region Kalmar län och kommunerna kring socialtjänst, angränsande hälso- och sjukvård och skola behövs, hanteras av *Länsgemensam ledning i samverkan* med tillhörande samordnande grupp för barn och unga.

Aktiviteter under planperioden:

- Involvera barn i framtagandet av RUS, som kommer beslutas under 2026.

- Genomföra åtgärder i enlighet med Länsstyrelsens ledning i samverkans *Handlingsplan Samordnande grupp Barn och unga 2025–2026*.
- Skapa en struktur för samverkan mellan Länsstyrelsen, Folkhälsokliniken och kommuner om ANDTS gällande barn och unga i länet.
- Bevaka införandet av regeringens reform *Fritidskortet* som är till för barn och unga.

I egen verksamhet:

Region Kalmar län ska arbeta systematiskt för att uppnå målet om varje barns bästa, och sträva efter att vara en barnrättsintegrerad region. Det innebär att inför beslut som rör barn bedöma vad som är barnets bästa, och att i beslut beakta vad som bedöms vara barnets bästa. Aktuell kunskap om barns levnadsvillkor ska ligga till grund för beslut och prioriteringar som rör barn. Det innebär även att barn, i beslut på olika nivåer, ska ges förutsättningar att uttrycka sin mening i frågor som rör barnet, och att deras åsikter tillmäts betydelse utifrån ålder och mognad. Barn som far illa eller som riskerar att fara illa ska identifieras och ändamålsenliga åtgärder vidtas. Behovet för barn som anhöriga ska särskilt tas om hand. För att möjliggöra för barnet att få sina rättigheter tillgodosedda i varje av Region Kalmar läns verksamheter ska beslutsfattare, chefer, medarbetare, vårdnadshavare och barn ha kunskap om barnets rättigheter, och verktyg för att kunna tillgodose rättigheterna. Samverkan mellan verksamheter inom Region Kalmar län liksom mellan Region Kalmar län och externa aktörer ska ske där så är verkningsfullt för arbetet för barnets rättigheter.

Aktiviteter under planperioden:

- Implementera rutin för Prövning av barnets bästa.
- Fortbildning för Region Kalmar läns medarbetare kring barn som far illa och behovet av orosanmälningar.
- Utvecklingsarbete i syfte att möta behovet för barn som anhöriga.
- Utbildning för beslutsfattare avseende barnets rättigheter.

Mått	Basår	Enhet	Mål 2025	Mål 2026	Mål 2027
Antal barn som anhöriga som får information råd och stöd	81 (2021)	st	80	100	150
Antal orosanmälningar	1 062 (2021)	st	Ökning	Ökning	Ökning
Andel medarbetare som gått grundutbildning om barnets rättigheter	2,5 (2021)	%	5 %	7 %	10 %
Andel medarbete som genomgått utbildning som upplever att den bidragit till kunskap om innehållet i FN:s konvention om barnets rättigheter och om kraven på offentlig verksamhet	100 (2021)	%	100 %	100 %	100 %
Totalt antal besök av barn- och unga (0-18år) inom regionalt kulturutbud	70 850 (2016)	st	150 000	150 000	150 000

²Handlingsplan Samordnande grupp Barn och unga 2025–2026, Kulturplan 2025–2028, Relevant – en strategi för samverkan mellan skola och kultur i Kalmar län

Mål 3: Jämlikt och jämställt

Region Kalmar län har länge arbetat för ökad jämställdhet och jämlikhet utifrån två perspektiv, invånarens och medarbetarens. Jämlikhet innebär att alla människor ska ha samma möjligheter, rättigheter och skyldigheter oavsett kön, könsöverskridande identitet eller uttryck, etnisk tillhörighet, religion eller annan trosuppfattning, funktionsnedsättning, sexuell läggning eller ålder. Jämställdhet handlar om att män och kvinnor, pojkar och flickor ska ha samma möjligheter, rättigheter och skyldigheter. Detta synsätt ska genomsyra Region Kalmar läns hela verksamhet både gentemot anställda och alla dem som på olika sätt kommer i kontakt med våra olika verksamheter.

Förutsättningarna för att ge en bra service gentemot våra invånare ökar om vår personalsammansättning speglar vår omgivning och det samhälle vi verkar i. Alla medarbetare ska mötas med respekt och ha samma möjligheter och rättigheter. En god arbetsplats är attraktiv för alla. Region Kalmar län accepterar inte diskriminering, kränkande särbehandling eller trakasserier. Arbetet med likabehandling ingår som en naturlig del i den dagliga verksamheten.

Kopplat till arbetet finns ett antal styrdokument³

Ur ett regionalt perspektiv:

Region Kalmar län arbetar med jämställdhetsfrågor utifrån den europeiska deklARATIONEN för jämställdhet – CEMR, regeringens nationella jämställdhetsmål, diskrimineringslagen samt den regionala strategin *Ett jämställt Kalmar län*. Under planperioden ska regionen öka fokus på jämställdhetsintegrering i våra verksamheter då den nya jämställdhetsstrategin för Kalmar län 2024–2027 har ett delmål om att verksamheter i Kalmar län ska bedriva ett systematiskt arbete med jämställdhetsintegrering. Samarbete med andra samhällsaktörer är en viktig del i arbetet. Vi arbetar enligt det övergripande målet för minoritetspolitiken, att ge skydd för de nationella minoriteterna och stärka deras möjligheter till inflytande samt stödja de historiska minoritetsspråken så att de hålls levande.

Aktiviteter under planperioden:

- Undersöka hur Region Kalmar län kan samråda med de nationella minoriteterna om deras rättigheter.

I egen verksamhet:

Som en av länets största arbetsgivare har Region Kalmar län goda förutsättningar i arbetet med jämlikhet och jämställdhet ur ett arbetsgivarperspektiv likväl som aktör med ansvar gentemot länets invånare i frågor inom hälso- och sjukvård, tandvård, kollektivtrafik, kultur och regional utveckling. Region Kalmar län arbetar för att alla medarbetare ska ha en god fysisk, organisatorisk och social arbetsmiljö, detta ska ingå som en naturlig del i det dagliga arbetet.

Arbetet under planperioden kommer att vara medarbetarnas hälsa med särskilt fokus på kvinnors hälsa. Arbetet kommer att startas upp för att implementera rehabiliteringsprocessen som reviderats. Arbetet gällande kunskaper om skillnader i mäns och kvinnors sjukfrånvaro behöver fortsätta med en fördjupad analys och konkreta aktiviteter. Region Kalmar län för en kontinuerlig dialog med brukarorganisationerna, den enskilde och närstående. Dessa bjuds in till olika forum där de har inflytande och påverkansmöjligheter.

För att ge medarbetare den kompetens och de förutsättningar som behövs för att möta Region Kalmar Läns invånare på ett respektfullt sätt är målsättningen att fortsätta arbetet utifrån principen personcentrerad vård. Region Kalmar län fortsätter därför satsningen tillsammans med övriga regioner i Sydöstra sjukvårdsregionen med *Hälsan spelar roll* som omfattar utbildning om levnadsvanor till kommunpersonal som i sin tur leder grupper i fysisk aktivitet för personer inom LSS-verksamhet.

Aktiviteter under planperioden:

- Utbilda nyckelfunktioner i jämställdhetsintegrering via e-utbildning.
- Erbjudna verksamheter stöd för att göra riktade jämställdhetsanalyser och identifiera eventuella oskäliga könsskillnader.
- Utbilda hälso- och sjukvårdspersonal om våld i nära relationer via e-utbildning och riktade insatser.
- Implementering av hälsosamtal som en del i rehabiliteringsprocessen gällande både lång och kort sjukskrivning.

Mått	Basår	Enhet	Mål 2025	Mål 2026	Mål 2027
Antal hbtq+- diplomeringar av verksamheter	12 (2021)	st	Ökning	Ökning	Ökning
Antal patienter som fått frågan om våldsutsatthet	9 313 2024	st	Ökning	Ökning	Ökning

³ Riktlinje för Region Kalmar läns systematiska likabehandlingsarbete, Rutin vid diskriminering, kränkande särbehandling, trakasserier, sexuella trakasserier och repressalier, Ett jämställt Kalmar län: En regional strategi 2024-2027

Mål 4: Hållbar produktion och konsumtion

Region Kalmar län har en viktig roll i att bidra till omställningen till cirkulär ekonomi och ett hållbart samhälle. Skog, jord och hav är viktiga resurser att nyttja ansvarsfullt och leva av. I Kalmar län finns stora natur- och kulturmiljövärden som behöver vårdas. Dessa miljöer bidrar till att skapa förutsättningar för en bra livsmiljö för länets invånare. Länets grundvatten, sjöar, vattendrag och hav ska ha en god kvalitet och vi ska hushålla effektivt med vattenresurserna. Vi ska lägga särskild vikt vid vattenförsörjning, samt vid minskade utsläpp av fosfor, kväve och förorenade ämnen till våra vatten. Nya arbetsmetoder, ny teknik samt samverkan på lokal, regional och internationell nivå är viktiga delar i arbetet. Region Kalmar län är länets största arbetsgivare och är därmed en betydande aktör som beställare av varor och tjänster. Det innebär stora möjligheter att påverka genom hållbara upphandlingar.

Ur ett regionalt perspektiv:

Vi ska utveckla regionens bioekonomi och nyttja våra naturresurser effektivt och hållbart. Vi ska minska den negativa miljöpåverkan, effektivisera resursanvändningen samt bidra till en hållbar näringslivsutveckling. Vi ska ha kunskap om och nyttja möjligheterna med cirkulär ekonomi. Genom att upphandla produkter och tjänster tillsammans med kommuner och andra regioner, kan vi få ett bättre genomslag och större påverkan kring miljöförbättrande åtgärder såväl som sociala och ekonomiska aspekter.

Aktiviteter under planperioden:

- Genomföra aktiviteter för ett konkurrenskraftigt näringsliv med goda förutsättningar för hållbar tillväxt.
- Genomföra projektet *WaterMan* för att främja vattenåteranvändning med fokus på den lokala nivån, i Kalmar län och runt Östersjön.
- Verka för effektivare vattenanvändning för länets näringsliv.

I egen verksamhet:

Vid upphandling ska relevanta hållbarhetskrav ställas för att bland annat minska mängden miljö- och hälsoskadliga ämnen, minska klimatpåverkan samt avfallsmängderna.

Återvinning av material och produkter ska även öka genom tydligare krav vid upphandling. Produkter ska vara fria från miljö- och hälsopåverkande ämnen i enlighet med gällande kemikaliestrategi. Beslut om val av produkter och tjänster ska göras på ett medvetet sätt, men god avtalstrohet där robusthet och livscykelperspektiv med miljö- och klimatpåverkan vägs in. Vi ska främja användningen av flergångsmaterial i verksamheten och minska onödig användning av engångsmaterial. Systematisk uppföljning av miljökrav ska göras i prioriterade avtal. Genom en cirkulär ekonomi främjas hållbar resursanvändning och en mer hälsosam miljö. Den reviderade uppförandekoden för leverantörer används i syfte att säkra den miljömässiga och sociala hållbarheten även i leveranskedjan. Region Kalmar län ska även fortsätta arbeta för att minimera mängden avfall. Andelen närproducerade (svenska/regionala) livsmedel ska på sikt öka, och mängden matsvinn fortsatt ligga på en låg nivå. Vårt strategiska arbete kring inköp av livsmedel följer *Underlag för en hållbar livsmedelskedja*.

Aktiviteter under planperioden:

- Ställa krav och följa upp hållbarhetskrav i prioriterade upphandlingar.
- Minska onödig förbrukning av engångsartiklar.
- Ställa om till en mer resurseffektiv och cirkulär ekonomi.
- Inom kostverksamheten vidta åtgärder för att öka andelen närproducerade (svenska/regionala) livsmedel och det klimatsmarta valet, samt för att bibehålla den låga nivån på matsvinn.

Mått	Basår	Enhet	Mål 2025	Mål 2026	Mål 2027
Mängden matsvinn	19,2 (2020)	%	17,0	16,5	16
Andelen svenskproducerade livsmedel	65 (2020)	%	68	68	68,5
Andelen regionalt producerade livsmedel (inkl. angränsande län)	29 (2020)	%	32	32	32,5
Andelen återvunnet avfall	34,2 (2020)	%	33	34	35
Basinstrument i engångsutförande	13.280 (2020)	st	8 000	7 000	6 000
Vattenförbrukning på arean egenägda fastigheter	370 (2020)	l/kvm	340	335	330

Mål 5: Minska klimatpåverkan och fossilberoende

Utsläppen av klimatpåverkande gaser från Kalmar län ska minska, totalt sett och inom alla sektorer. Idag kommer de största utsläppen från jordbruk, transporter, byggnation och energiförsörjning, vilket gör dessa sektorer till prioriterade områden. Vi ska arbeta för att länet ska vara fossilbränslefritt år 2030. Region Kalmar län ska vara en föregångare avseende att minimera utsläppen av växthusgaser i egen verksamhet.

Kopplat till arbetet finns ett antal styrdokument⁴.

Ur ett regionalt perspektiv:

Offentlig sektor ska gå före och visa att det är möjligt att kombinera ambitiösa klimatmål med hållbar tillväxt. Utgångspunkten är att arbetet ska leda till minskade utsläpp av klimatgaser, en effektivare energianvändning och ett växande näringsliv som bidrar till hållbar utveckling. Samtidigt behöver vi anpassa samhället till ett framtida klimat med högre temperaturer och extrema vädersituationer. Region Kalmar län ska tillsammans med Länsstyrelsen fortsätta samordna arbetet inom *Klimatsamverkan Kalmar län*.

Aktiviteter under planperioden:

- Genomföra aktiviteter i projektet *Smarta elsystem i Kalmar och Kronoberg*.
- Genomföra aktiviteter i projektet *Regional laddinfrastruktur för tunga fordon och samhällsviktig trafik i Kalmar län*.
- Revidera strategi för *Fossilbränslefri region under 2025*
- Genomföra handlingsprogrammet *Fossilbränslefri region 2030* tillsammans med länets aktörer.

I egen verksamhet:

Arbete med att minska koldioxidutsläppen från egen verksamhet ska fortsätta i enlighet med Region Kalmar läns Klimatstrategi. Målet är att minska utsläppen med 80 procent till 2030 utifrån basåret 2012. Målet omfattar koldioxidutsläpp från el och värme, tjänsteresor, ambulanstransporter, busstrafik, köldmedia, avfall och lustgas. Koldioxidutsläppen från inköpta livsmedel ska även minska. Genom att minska den totala energianvändningen för fastigheter, verksamhe-

ter och transporter ska Region Kalmar län visa vägen för en resurseffektiv verksamhet och vara en föregångare i att minimera utsläppen av växthusgaser. Vårt arbete med att samhällsbetalda resor ska vara fria från fossila bränslen fortgår och vi klimatkompenserar för våra flygresor. Klimatkompensationen används för att påskynda omställningen med olika insatser som bidrar till minskade koldioxidutsläpp, såväl direkta som indirekta. Den klimatpåverkan som verksamheten direkt och indirekt orsakar ska förebyggas genom minskad konsumtion, bra produktval och förnybara material.

Aktiviteter under planperioden:

- Vidta åtgärder för fossilfria och effektiva transporter.
- Öka andelen tjänsteresor som genomförs med kollektivtrafik.
- Lokaluppvärmning av egna byggnader är förnybar och vi ska verka för att även inhyrda externa lokaler ska vara fossilfria.
- Fortsatt utbyggnad av robust och resiliert laddinfrastruktur för pool- och verksamhetsbilar för vardag och kris.



Mått	Basår	Enhet	Mål 2025	Mål 2026	Mål 2027
Andelen koldioxidutsläpp	67 (2020)	%	-75	-77	-78
Andelen lustgasutsläpp	3 011 (2020)	kg	2 100	2 000	1 900
Kollektivtrafikens marknadsandel av det motoriserade resandet i Kalmar län	10 (2020)	%	13	14	15

⁴Region Kalmar läns Klimatstrategi, Handlingsplan för fossilbränslefri region 2030, Riktlinje för resor och möten, Trafikförsörjningsprogram 2021–2029. Handlingsprogram transportinfrastruktur i Kalmar län 2024–2029.

Mål 6: Hållbar samhällsplanering och byggnation

Genom ökad samverkan mellan regionalt utvecklingsarbete och lokalt översiktsplanarbete vill Region Kalmar län tillsammans med länets kommuner och övriga aktörer skapa bättre förutsättningar för att uppnå en hållbar samhällsplanering enligt Kalmar läns regionala utvecklingsstrategi *Klimat att växa i*. Vi behöver anpassa vårt samhälle till ett framtida klimat med högre temperaturer, förändrade nederbörds-mängder, förhöjda vattennivåer och mer frekventa extrema vädersituationer. Även våra fastigheter ska vara hållbara ur både miljö- och hälsoperspektiv.

Kopplat till arbetet finns ett antal styrdokument⁵.

Ur ett regionalt perspektiv:

Vi behöver samverka inom och utanför länet för att hitta social- och miljömässigt hållbara lösningar. Vi behöver även verka för hållbar mobilitet, där även valet att inte göra resan beaktas, liksom vi behöver åstadkomma korta och tids-säkra restider längs de stråk där människor färdas mellan hemmet och arbetet eller fritidsaktiviteter. För detta krävs förbättrade, effektiva och fossilbränsle fria transporter. Näringslivets konkurrenskraft är i hög grad också beroende av såväl effektiva godstransporter som en ökad tillgänglighet. Genom en utbyggd digital infrastruktur ökar vi attraktivite-ten såväl som den sociala sammanhållningen i länet. Samhällsplaneringen är en viktig del i hur en befolkning mår och i vilka sociala rum som umgänge och interaktion sker. Folkhälsan är därför en viktig aspekt att beakta i samhälls-planeringen.

Aktiviteter under planperioden:

- Samverkan mellan region, kommun och civilsamhälle för att stärka en hållbar samhällsplanering.
- Samverkan kring insatser med syfte att förbättra land-skapets förmåga att hålla kvar vatten och därmed minska konsekvenserna av framtida torka och vattenbrist med hänsyn till ett förändrat klimat.
- Integrera strukturbildningsarbetet i arbete med att ta fram en ny Regional utvecklingsstrategi.
- Genomföra aktiviteter kring mobilitet i icke urbana om-råden i projektet *Rural mobility*.

- Uppdatera den regionala transportplanen för perioden 2026-2037 samt ta fram en regional trafikstrategi för Kalmar län.
- Ta fram en regional digital kompass och färdplan, i syfte att etablera en arbetsstruktur för strategiskt arbete med digital tillgänglighet respektive digital omställning för hållbar regional utveckling i Kalmar län.



I egen verksamhet:

Vi ska ha fastigheter och lokaler som är miljömässigt och hälsomässigt sunda och vi tar hänsyn till materialval, resurs-förbrukning, effektiv logistik och biologisk mångfald för en hälsosam och läkande miljö. I samband med ny- eller om-byggnation har vi målvärde på *Miljöbyggnad* betyg guld. För fastigheter som genomgår ny- och ombyggnation ska användningen av produkter som innehåller ämnen med miljö- och hälsofarliga egenskaper, minska och om möjligt undvikas i enlighet med *Sunda Hus*. Regionen ska öka det egna byggandet i trä. Verksamheten och byggnaderna ska fortsätta att anpassas och planera för god beredskap till de förändringar som ett varmare klimat innebär, såsom förändrat sjukdomspanorama, värmeböljor, skyfall och höjd havsnivå. Vi arbetar för hållbart byggande med infrastruktur som stödjer solceller, laddplatser, samt vatten- och dagvatten-hantering. Vi verkar för att samtliga fastigheter med region-finansierad verksamhet i möjligaste mån är tillgängliga och inkluderar alla. För att säkerställa tillgängligheten i nya projekt sker samverkan med representation från funktionhinder-organisationerna.

Aktiviteter under planperioden:

- Genomföra åtgärder i enlighet med beslutade *Energieffektiviseringsplan 2023-2030*.

Mått	Basår	Enhet	Mål 2025	Mål 2026	Mål 2027
Elförbrukning fördelat på arean egenägda fastigheter	80 (2020)	kWh/kvm	76	75	74
Värmeförbrukning fördelat på arean egenägda fastigheter	90 (2020)	kWh/kvm	81	80	79
Den lokalt på fastigheterna egenproducerade förnybara elenergin	(2021)	MWh	800	1 100	1 300

⁵ Energieffektiviseringsplan 2023–2030, Handlingsplan för hållbar byggnation.